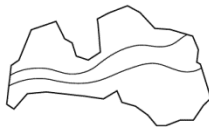




NACIONĀLAIS  
ATTĪSTĪBAS  
PLĀNS 2020



**EIROPAS SAVIENĪBA**  
Eiropas Sociālais  
fonds

I E G U L D Ī J U M S T A V Ā N Ā K O T N Ē

**Ekonomikas valsts 21. Olimpiāde**  
**2.posms**

2020.gada 29.janvārī

Dalībnieka vārds, uzvārds, skola:

**Tests (40 punkti)**

*Atzīmē pareizo atbildi! Katram jautājumam drīkst atzīmēt tikai vienu atbildi!  
Par katru pareizu atbildi 2 punkti.*

- 1. Kā sauc likumsakarību, kas pastāv starp preces cenu un pieprasīto daudzumu?**
  - a) Pieprasījums;
  - b) pieprasījuma likums;
  - c) pieprasījuma elastība;
  - d) pieprasītais daudzums.
- 2. Kuram no uzskaitītajiem definējumiem nav tiešas saiknes ar uzņēmuma bilanci?**
  - a) Aktīvs;
  - b) pasīvs;
  - c) saimnieciskais darījums;
  - d) pamatlīdzeklis;
  - e) saistības.
- 3. Kādas preces tirgus pieprasījumu un piedāvājumu izsaka vienādojumi  $Q_D = 120 - 3P$  un  $Q_S = -30 + 2P$ . Ja valdība noteiks fiksētu preces cenu  $P = 25$ , tad šajā tirgū pārdoto preču apjoms:**
  - a) samazināsies par 10 vienībām;
  - b) samazināsies par 15 vienībām;
  - c) pieaugs par 15 vienībām;
  - d) pieaugs par 10 vienībām;
  - e) nemainīsies.

- 4. Kā mainīsies patērētāju izdevumi ķiršu iegādei, ja klimata apstākļu dēļ ir slikta raža un ķiršu cenas elastības koeficienta absolūtā vērtība ir 0,35?**
- a) Neizmainīsies;
  - b) samazināsies;
  - c) palielināsies;
  - d) pēc dotās informācijas nevar noteikt.
- 5. Virtuļi ir biezpiena maizītes aizvietojoši produkti, bet kafija – papildinošs produkts. Kas notiks tirgū, ja samazināsies biezpiena maizīšu cena?**
- a) Samazināsies virtuļu un kafijas cena;
  - b) virtuļu cena pieaugs, kafijas cena samazināsies;
  - c) virtuļu cena samazināsies, kafijas cena pieaugs;
  - d) virtuļu un kafijas cena pieaugs;
  - e) virtuļu cena samazināsies, kafijas cena nemainīsies.
- 6. Neraksturīga klimata dēļ ir slikta rapša raža. Kā tas ietekmēs rapša eļļas tirgu?**
- a) Pieaugs gan cena, gan realizācijas apjomi;
  - b) pieaugs cena, samazināsies realizācijas apjomi;
  - c) samazināsies cena un realizācijas apjomi;
  - d) samazināsies cena un pieaugs realizācijas apjomi;
  - e) pieaugs cena nemainoties realizācijas apjomam.
- 7. Kā sauc preces ražošanas izmaksas, kuras izsaka ar atteikšanos no noteikta daudzuma citas preces ražošanas?**
- a) Alternatīvas izmaksas;
  - b) kopējās izmaksas;
  - c) galējās izmaksas;
  - d) grāmatvedības izmaksas.
- 8. Ja pieprasījums ir absolūti neelastīgs, tad pieprasījuma pieaugums izraisīs:**
- a) līdzsvara cenas un līdzsvara daudzuma pieaugumu;
  - b) līdzsvara cenas un līdzsvara daudzuma samazinājumu;
  - c) līdzsvara cenas jebkādām izmaiņām nemainoties līdzsvara daudzumam;
  - d) līdzsvara cenas samazinājumu nemainoties līdzsvara daudzumam.
- 9. Samazinoties iedzīvotāju ienākumiem, samazinājās arī pieprasījums pēc kādas preces. Var secināt, ka šī prece ir:**
- a) kvalitatīva;
  - b) pirmās nepieciešamības;
  - c) luksus;
  - d) nekvalitatīva.

**10. Ja labas ražas apstākļos zemnieku kopējie ieņēmumi no graudu tirdzniecības samazinās, tad var apgalvot, ka graudu tirgū pieprasījuma elastības koeficienta absolūtā vērtība ir:**

- a) lielāka par 1;
- b) mazāka par 1;
- c) mazāka par 0;
- d) vienāda ar 1;
- e) lielāka par 2.

**11. Vidējās pastāvīgās izmaksas (AFC):**

- a) pie liela ražošanas apjoma vienādas ar nulli;
- b) nav atkarīgas no ražošanas apjoma;
- c) tiek aprēķinātas kā nemainīgo izmaksu un ražošanas apjoma attiecība;
- d) ir TC un VC starpība;
- e) pareizas visas iepriekšējās atbildes.

**12. Ja, pieaugot ražošanas apjomiem, samazinās AVC, tad:**

- a) arī MC jāsamazinās;
- b)  $MC < AVC$  un līkne MC pārvietojas zemāk par līkni AVC;
- c) līkne AC pārvietojas zemāk par līkni AVC;
- d) līkne AVC pārvietojas zemāk par līkni MC;
- e) neviena no šīm atbildēm.

**13. Kurš no šiem tirgus veidiem raksturo situāciju, kad tirgū ir daudz pircēji un pārdevēji, vienvēidīga produkcija un atsevišķi tirgotāji nespēj ietekmēt savas produkcijas cenu?**

- a) Monopols;
- b) monopsons;
- c) monopolistiska konkurence;
- d) pilnīga konkurence;
- e) oligopols.

**14. Par ko var uzskatīt pasaules alumīnija tirgu?**

- a) Pilnīga konkurence;
- b) monopolistiska konkurence;
- c) oligopols;
- d) monopols;
- e) monopsons.

**15. Monopolista maksimālās peļņas punktā izpildīsies nosacījums:**

- a)  $MR = MC$ ;
- b)  $P = MC$ ;
- c)  $P = MR$ ;
- d)  $P > AVC$ ;
- e)  $P > MC$ .

**16. Kas kopīgs monopolistiskas konkurences un pilnīgas konkurences tirgus uzņēmumiem?**

- a) Abos gadījumos ir zemas barjeras ieejai tirgū;
- b) abos gadījumos tiek piedāvāti daudzveidīgi produkti;
- c) abos gadījumos tirgū darbojas tikai daži uzņēmumi;
- d) abos gadījumos uzņēmēji nosaka cenu, nevis patērētāji.

**17. Kurš no sekojošiem apgalvojumiem raksturo negatīvas ārējās izmaksas (ang. *negative externality*)?**

- a) Ieguvums no publiskiem labumiem tiek tiem, kas nav par tiem maksājuši;
- b) patērētājs iegādājas preci, bet tad nolemj to atdot kādam citam ārvalstīs;
- c) preces ražošanas izmaksas rodas personām, kas nav preces ražotājs vai patērētājs;
- d) resursi tiek novirzīti preču ražošanai, ko patērētāji vēlas iegādāties.

**18. Uzņēmums ražo noteiktu medikamentu un tam ir monopols šī medikamenta tirgū. Tam arī ir iespēja noteikt diferencētas cenas patērētājiem. Lai maksimizētu peļņu, uzņēmumam būtu:**

- a) jāpazemina medikamenta cena klientiem ar elastīgu pieprasījumu un jāpaaugstina cena klientiem ar neelastīgu pieprasījumu;
- b) jāpazemina medikamenta cena klientiem ar neelastīgu pieprasījumu un jāpaaugstina cena klientiem ar elastīgu pieprasījumu;
- c) jāpaaugstina medikamenta cena gan klientiem ar elastīgu pieprasījumu, gan klientiem ar neelastīgu pieprasījumu;
- d) jāpārdod lielākais iespējamais medikamentu daudzums pie zemākās iespējamās cenas;
- e) jāpārdod zemākais iespējamais medikamentu daudzums pie augstākās iespējamās cenas.

**19. Teātris paziņoja, ka viņi paaugstinās izrāžu biļešu cenas, jo Kultūras ministrija ir samazinājusi teātrim valsts dotāciju apjomu. Tas liecina, ka teātra vadība uzskata, ka:**

- a) pieprasījums pēc teātra izrādēm ir elastīgs;
- b) pieprasījums pēc teātra izrādēm ir neelastīgs;
- c) pieprasījums pēc teātra izrādēm ir absolūti elastīgs;
- d) pieprasījums pēc teātra izrādēm neeksistē.

**20. Kuri no šiem uzņēmumiem darbojas tirgū, kas visvairāk atbilst pilnīgai konkurencei?**

- a) Rapša audzētāji;
- b) mēbeļu ražotāji;
- c) dabas gāzes ieguves kompānijas;
- d) mikroshēmu ražotāji;
- e) mobilo sakaru operatori.

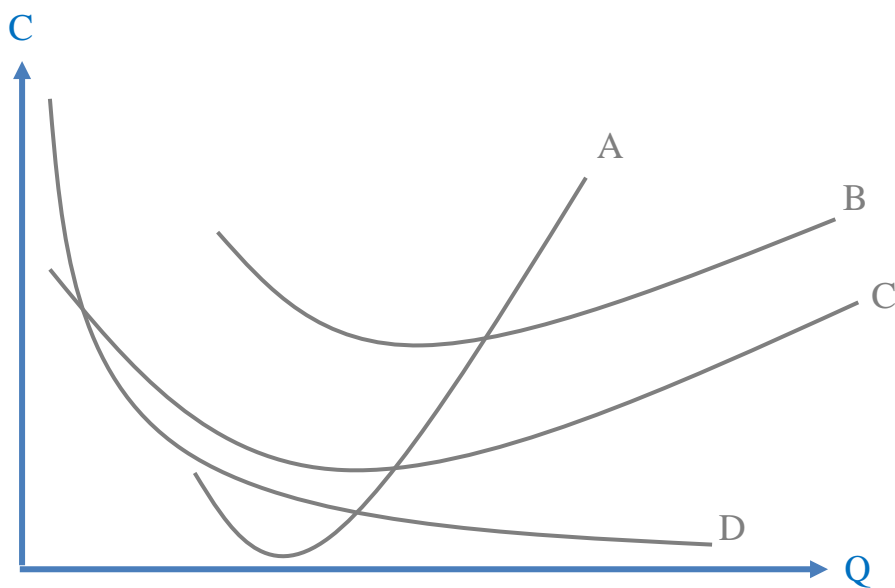
## Uzdevumi (108 punkti)

*Atzīmē vai ieraksti pareizo atbildi tam paredzētajā vietā!*

### 1. uzdevums. (16 punkti)

Kādu rādītāju attēlo katra izdevumu līkne? Norādi katrai līknei atbilstoši rādītāju no piedāvātajiem variantiem!

*Par katru pareizu atbildi 2 punkti.*



1.1. Līkne A \_\_\_\_\_

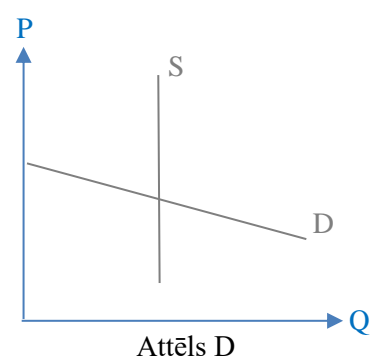
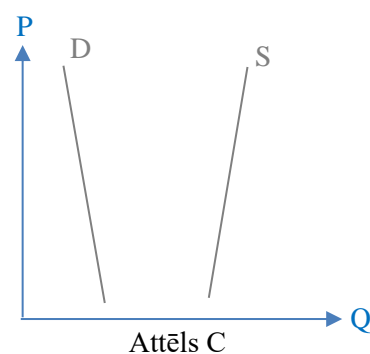
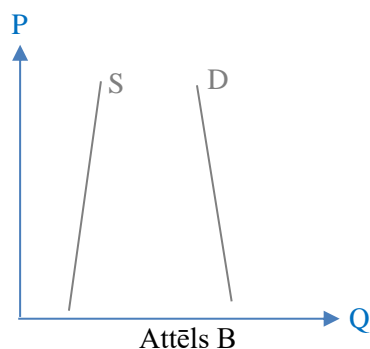
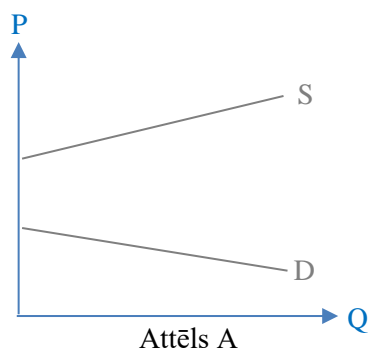
1.2. Līkne B \_\_\_\_\_

1.3. Līkne C \_\_\_\_\_

1.4. Līkne D \_\_\_\_\_

Atbilžu varianti: AFC, AVC, AC, MC

Kādu tirgus situāciju attēlo katrs attēls? Norādi katrai situācijai atbilstošo attēla burtu.



- 1.5. Tirgus nav, jo cena, kādu grib un spēj maksāt pircēji, ir zemāka par cenu, par kādu ražotāji grib un spēj ražot (pārdot) precī. Attēls \_\_\_\_\_
- 1.6. Tirgū ir absolūti neelastīgs piedāvājums. Preces cenu ietekmē tikai pieprasījuma izmaiņas u.c. Attēls \_\_\_\_\_
- 1.7. Tirgus nenotiek, jo preces apjoms, kādu grib un spēj patērēt patērētāji ir ievērojami mazāks nekā minimālais apjoms, kādu būtu ekonomiski izdevīgi ražot ražotājiem. Attēls \_\_\_\_\_
- 1.8. Ražotāji nespēj apmierināt pircēju pieprasītos daudzumus (dotajā cenu diapazonā). Neapmierināts pieprasījums. Attēls \_\_\_\_\_

**2. uzdevums. (16 punkti)**

Tabulā attēloti hipotētiski dati par suši piegādes pieprasījumu un piedāvājumu. Aprēķini prasītos rādītājus vai izvēlies pareizo atbildi no piedāvātajiem variantiem.

*Par katru pareizo atbildi 2 punkti.*

Piegādes cena	Pieprasījums		Piedāvājums	
	1.gads	2.gads	1.gads	2.gads
30	80	95	140	125
26	90	105	135	120
22	100	115	130	115
18	110	125	125	110
14	120	135	120	105
10	130	145	115	100

Atbildi uz sekojošiem jautājumiem ierakstot skaitli vai izvēloties pareizo atbildes variantu.

- 2.1. Pirmajā gadā suši piegādes līdzsvara cena ir \_\_\_\_\_ un līdzsvara daudzums ir \_\_\_\_\_.
- 2.2. Otrajā gadā suši piegādes līdzsvara cena ir \_\_\_\_\_ un līdzsvara daudzums ir \_\_\_\_\_.
- 2.3. Kāds ir vistīcāmākais notikums, kas šajā tirgū iestājās, vadoties pēc izmaiņām starp pirmo un otro gadu?
  - a) Pieauga ēdiena piegādātāju skaits;
  - b) samazinājās picu piegādes cena;
  - c) uzlabojās piegādes efektivitāte;
  - d) pieauga suši piegādes izmaksas.
- 2.4. Ja otrajā gadā suši piegādes cena būtu 10, cik suši tiktu piegādāti? \_\_\_\_\_
- 2.5. Ja pirmajā gadā suši piegādes cena būtu 22, tad tirgū būs [pārpalikums vai deficīts] un tā apjoms būs \_\_\_\_\_.



**3. uzdevums. (20 punkti)**

Tabulā dots saražotās produkcijas daudzums un ražošanas izmaksas. Izmantojot tabulā dotos rādītājus, aprēķini un ieraksti trūkstošos rādītājus! Ja vajag noapaļot, tad līdz vienam ciparam aiz komata.

*Par katru pareizu atbildi 1 punkts.*

Q (vien.)	FC	VC	TC	AVC	ATC	MC
0						
10					19,50	
20						4,50
30	120	135				

#### 4. uzdevums. (21 punkti)

Patērētājam ir iespēja patērēt savu iknedēļas kafejnīcu budžeta līdzekļus, lai iegādātos kafiju, tēju vai kakao. Viena krūze ar kafiju vai kakao izmaksā 2 eiro, krūze ar tēju – 1,50 eiro.

Kafejnīcu tīkls veicis pētījumu un novērtējis dzērienu patēriņa kopējo derīgumu patērētājiem un iegūtie novērtējumi attēloti tabulā. Tabulas brīvajās ailēs aprēķini galējā derīguma un cenas attiecību! Aprēķinus veic eiro un ar precizitāti līdz diviem cipariem aiz komata. (P – preces cena, MU – galējais derīgums)

Par katru pareizo atbildi tabulā 1 punkts. Par katru pareizo atbildi jautājumos 2 punkti.

Izdzertā tasīte	Kopējais derīgums kafijai	$MU_A/P_A$	Kopējais derīgums kakao	$MU_B/P_B$	Kopējais derīgums tējai	$MU_C/P_C$
1.	9		6		6	
2.	15		10		12	
3.	19		10	-	15	
4.	21		-	-	15	-
5.	21	-	-	-	-	-

Hipotētiskais patērētājs nedēļa ieplānojis tēriņiem kafejnīcās 10 eiro. Atbildi uz jautājumiem veicot aprēķinus!

- 4.1. Kura dzēriena iegādi racionāls pircējs veiks pirmo? \_\_\_\_\_
- 4.2. Cik katra dzēriena racionāls patērētājs iegādāsies, iekļaujoties savā nedēļas budžetā?  
Kafijas \_\_\_\_\_, kakao \_\_\_\_\_, tējas \_\_\_\_\_.
- 4.3. Kādu kopējo derīgumu nedēļas laikā gūs racionālais pircējs iekļaujoties savā budžetā?  
\_\_\_\_\_
- 4.4. Cik naudas nedēļā būtu pietiekami racionālajam pircējam, lai sasniegtu kopā 21 derīguma vienības? \_\_\_\_\_

### 5. uzdevums. (20 punkti)

Valsts akciju sabiedrība “Valsts nekustamie īpašumi” ir lielākais Latvijas zemes un ēku pārvaldītājs. Tabulā ir doti galvenie VNĪ finanšu rādītāji no uzņēmuma gada pārskatiem. Pēdējā tabulas ailē norādi, kādai gada pārskata daļai atbilst šis rādītājs (PZA – Peļņas un zaudējumu aprēķins, A – Aktīvs, P – Pasīvs).

Par katru pareizo atbildi tabulā 1 punkts. Par katru pareizo atbildi jautājumos 2 punkti.

Rādītājs	2017.g. (milj. eiro)	2018.g. (milj. eiro)	Gada pārskata daļa
Neto apgrozījums	40,361	39,268	
Pārdotās produkcijas ražošanas pašizmaksa	(25,536)	(24,418)	
Pārskata gada peļņa	8,971	8,473	
Naudas līdzekļi	29,835	23,048	
Pamatlīdzekļi	369,389	363,382	
Apgrozāmie līdzekļi	38,820	33,240	
Pašu kapitāls	280,318	275,955	
Kreditori	128,047	120,953	

Atbildi uz sekojošiem jautājumiem. Jautājumos ar atbilžu variantiem izvēlies vienu pareizo.

5.1. Aprēķini uzņēmuma bruto peļņu (miljonos, trīs cipari aiz komata):

2017.gadā \_\_\_\_\_, 2018.gadā \_\_\_\_\_.

5.2. Kam pieder VAS “Valsts nekustamie īpašumi” akcijas?

- a) Latvijas Republikas Finanšu ministrijai;
- b) privātajiem investoriem;
- c) tās tiek brīvi tirgotas *Nasdaq Riga* fondu biržā;
- d) Rīgas domei;
- e) tai nav akciju.

5.3. Kāda bija uzņēmuma apgrozāmo līdzekļu rentabilitāte 2017. un 2018.gadā (vismaz trīs zīmīgie cipari)? 2017.gadā \_\_\_\_\_, 2018.gadā \_\_\_\_\_.

5.4. Ko var secināt no bruto peļņas un apgrozāmo līdzekļu rentabilitātes attiecības?

- a) Pieauga akcionāriem izmaksāto dividenžu apjoms;
- b) samazinājās uzņēmuma likviditāte;
- c) uzņēmumam pieauga peļņas produktivitāte;
- d) šai attiecības nav jēgas.

**6. uzdevums. (15 punkti)**

Izlasi jautājumus un piemeklē pareizās atbildes par ražošanas jeb ekonomiskajiem resursiem.

*Par katru pareizo atbildi 1 punkts.*

6.1. Sadali šos ražošanas jeb ekonomiskos resursu grupās (materiālie resursi, cilvēku resursi, papildresursi) norādot aiz katra šī resursa piederības grupu.

- a) Dabas resursi;
- b) kapitāla resursi;
- c) darbs;
- d) uzņēmējspējas;
- e) informācija;
- f) laiks;

6.2. Savieno ražošanas jeb ekonomisko resursu veidus ar to izmantošanas cenu. Norādi katram resursu veidam blakus atbilstošo cenu no zemāk uzskaitītajiem variantiem.

Resursu veidi:

- a) dabas resursi,
- b) kapitāla resursi,
- c) darbs,
- d) uzņēmējspējas.

Cenas varianti: rente, procenti, alga, peļņa

6.3. Katram no uzskaitītajiem variantiem norādi, vai tas ir vai nav ražošanas jeb ekonomiskais resurss:

- a) pārtikas produkti, ko patērē māsaimniecība; \_\_\_\_\_
- b) derīgie izrakteņi; \_\_\_\_\_
- c) nekvalificēti strādnieki; \_\_\_\_\_
- d) saules enerģija; \_\_\_\_\_
- e) īslaicīgi neizmantotas iekārtas. \_\_\_\_\_