



I E G U L D Ī J U M S T A V Ā N Ā K O T N Ē

Projekta numurs: 8.3.2.1/16/I/002

Nacionāla un starptautiska mēroga pasākumu īstenošana izglītojamo talantu attīstībai

26. olimpiāde Latvijas un pasaules vēsturē 9. klasēm

2019. gada 13. decembrī

1. uzdevums.

Papildini tekstu ar trūkstošajiem jēdzieniem, datiem un nosaukumiem! Pasvītro pareizo atbildi.

Pirmā pasaules kara beigas un tām sekojošie notikumi būtiski izmainīja gan Eiropas politisko karti, gan spēku samēru pasaules politikā. Daudzi vēsturnieki uzskata, ka Otrā pasaules kara {**iegansti~ierosinātāji~cēloņi~mesli**} meklējami 1918.-1920.gada notikumos. Pirmā pasaules kara miera sarunās Antantes valstu valdības faktiski diktēja Vācijai savus noteikumus. Lai gan {**Berlīnes~Romas~Londonas~Parīzes**} miera konferencē bija pārstāvētas daudzas valstis, faktiski pēckara Eiropas likteni izlēma tā sauktais Lielais trijnieks – {**ASV prezidents~Vācijas kanclers~Apvienotās Karalistes premjerministrs~Francijas premjerministrs~Itālijas karalis**} Vudro Vilsons, {**ASV prezidents~Vācijas kanclers~Apvienotās Karalistes premjerministrs~Francijas premjerministrs~Itālijas karalis**} Loids Džordžs un {**ASV prezidents~Vācijas kanclers~Apvienotās Karalistes premjerministrs~Francijas premjerministrs~Itālijas karalis**} Žoržs Klemanso. Vācijai tika pieprasītas {**represijas~reparācijas~repertuārs~regresijas**} – kompensācija par kara nodarītajiem zaudējumiem aptuveni _____ miljardu ASV dolāru apmērā. Saskaņā ar {**~Vermēnas~Sanžermēnas~Versajas~Vermontas**} miera līgumu Vācijai bija jāatdod daļa tās teritoriju Francijai, Dānijai un atjaunotajai _____ valstij.

Kara gadi bija būtiski mainījuši Eiropas sabiedrības struktūru, vērtību sistēmu, attieksmes, pat kultūru. Miljoniem karavīru – pat tie, kam bija izdevies izvairīties no sakropļošanas – guva smagas psihiskas traumas. Karš mainīja vidusslāņa sievietes tēlu: no nevarīgas un aizsargājamas būtnes viņa kļuva par cilvēku, kas uzņemas atbildību un pats veido savu likteni. Sievietes kļuva ne tikai pašapzinīgākas, bet arī {**juridiski~sabiedriski~tiesiski~politiski**} aktīvākas.

Pēc Pirmā pasaules kara daudzi iedzīvotāji visā Eiropā jutās vīlušies. Lielvalstis nebija īstenojušas solīto. Tie, kuri ar kara palīdzību bija cerējuši uzlabot savu dzīvi, neveiksmēs vainoja demokrātisko {**noskaņojumu~iekārtu~virspavēlniecību~likumu**}. Viņi uzskatīja, ka ja valstī būtu bijusi stingra {**vara~dūre~nostāja~mugura**}, karā izdotos panākt vairāk. {**Uzvaras~Diktatūras~Atriebības~Sakāves**} piekritēju skaitu palielināja arī tas, ka kara dēļ valstis pārdzīvoja saimnieciskas grūtības un daudzi dzīvoja nabadzībā. Līdz ar to kara vairākās Eiropas valstīs izveidojās diktatūras. Varu ieguva neliela cilvēku grupa, kura ierobežoja politiskos pretiniekus un valdīja, neievērojot demokrātijas tradīcijas. Daļā valstu diktatori izveidoja totalitāru {**kārtību~sektu~režīmu~variantu**}, daļā – {**autohtonu~autonomu~autoritāru~autisku~autoritatīvu**}.

{**Demokrātiskā~Autoritārā~Totalitārā**} režīmā valsts cenšas kontrolēt visas pilsoņu dzīves sfēras. Valsts ierēdņi cenšas vadīt saimniecību, noteikt, kādas idejas drīkst paust kultūras darbinieki, zinātnieki, ko bērniem drīkst mācīt skolā, kā cilvēkam jāuzvedas sadzīvē, un pat attiecībās ar {**citām valstīm~pretējo dzimumu~Dievu~ārpuzzemes civilizācijām**}. {**Demokrātiskā~Autoritārā~Totalitārā**} režīmā diktatori kontrolē valsts {**sabiedrisko~politisko~religisko~saviesīgo**} dzīvi, citās jomās viņu ietekme ir mazāka.

2. uzdevums.

Sakārto dotos notikumus hronoloģiskā secībā! Ievieci laika līnijā notikumus un tiem atbilstošos datumus. Lūdzam ņemt vērā, ka pareizā vietā jābūt nevis tekstam, bet marķierim (tēmekļa simbols pirms teksta lodziņa).

Notikumi

Pučs: K. Ulmaņa īstenotais valsts apvērsums.

Tautu savienība: Latvijas uzņemšana Tautu savienībā.

Miera līgums: Latvijas un Padomju Krievijas miera līgums

Lats: Latvijas lata ieviešana, pirmās banknotes laišana apgrozībā.

Satversme: Latvijas Republikas konstitūcijas pirmās daļas pieņemšana.

Datumi

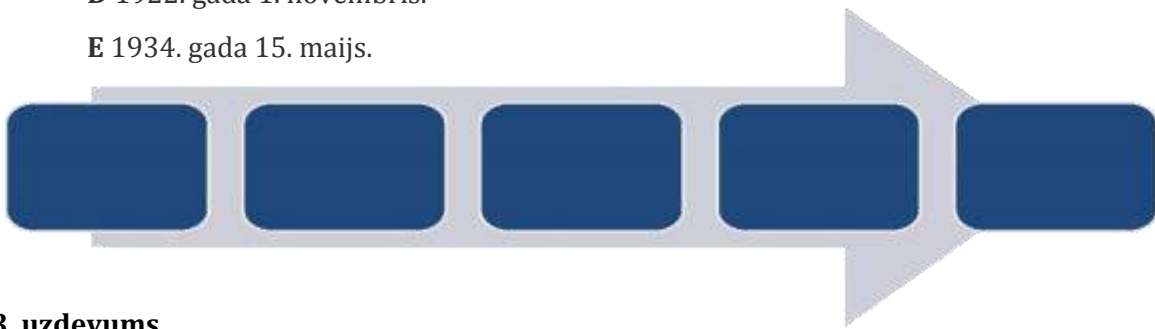
A 1920. gada 11. augusts.

B 1921. gada 22. septembris.

C 1922. gada 15. februāris.

D 1922. gada 1. novembris.

E 1934. gada 15. maijs.



3. uzdevums.

Zemāk doti dažādu notikumu apraksti. Kuros fragmentos aprakstīti notikumi pirms Pirmā pasaules kara? Kuros - kara laikā? Un kuros - pēc Pirmā pasaules kara? Pasvītro katram notikumam atbilstošo laika periodu!

3.1 Tika atklāta Pleskavas – Rīgas dzelzceļa līnija, kas Rīgu savienoja ar stratēģiski nozīmīgo Sanktpēterburgas – Varšavas dzelzceļa līniju, izveidojot arī staciju Čiekurkalnā. Tās sākotnējais nosaukums Sortirovočnaja (Šķirotava) — vieta, kur no Pleskavas puses pienākošos preču vilcienus pārformēja tālākai nodošanai citu sabiedrību dzelzceļiem un otrādi. Pasažieru vilcieni šeit nepieturēja un kursēja vai nu līdz Aleksandra vārtu stacijai vai līdz stacijai Rīga I. Gadsimta sākumā stacijas nosaukums ir Rīga Baltijskaja, bet vēlāk to to dēvē par Carskij Ņes (Ķeizarmežs).

*Fragmentā aprakstīti notikumi **pirms Pirmā pasaules kara / kara laikā / pēc Pirmā pasaules kara***

3.2 “Jaunākās Ziņas” informēja, ka jaunās banknotes, kopskaitā 100 tūkstoši gabalu, esot sapakotas divās koka kastēs, kas savukārt ievietotas aizlodētās metāla kastēs. Naudaszīmes averss bija violets, un tajā varēja redzēt sievieti Nīcas tautastērpā. Reverss bija zaļganos toņos un atainoja Latvijas lauku sētu.

*Fragmentā aprakstīti notikumi **pirms Pirmā pasaules kara / kara laikā / pēc Pirmā pasaules kara***

3.3 Vislielākās grūtības gūstekņiem sagādāja pārtikas trūkums. Daži riecieni maizes un pusdienās šķidra biešu vai kāpostu zupa gan neļāva atstiept kājas, bet viņi izdila acīm redzami. Sarunās nedrīkstēja pieminēt nevienu vārdu, kas saistījās ar ēdienu. Viens no gūstekņiem reiz stāstīja, kā viņš, puika būdams, uzstādījis rekordu pankūku ēšanā, notiesādams veselu duci. Par neapdomīgo muldēšanu tagad staigāja ar zilu aci. Gūstekņus aizveda uz Frīdbergu. Tur nometināja tikai latviešus un igauņus. Kādā sarunā nejauši noskaidrojās, ka tā ir apzināta politika. Vācukomandants izpļāpājās-esot nolemts dibināt Baltijas hercogisti Vācijas aizbildniecībā.

*Fragmentā aprakstīti notikumi **pirms Pirmā pasaules kara / kara laikā / pēc Pirmā pasaules kara***

3.3 Bēgļus ceļā pavadīja bads un slimības, jo Krievijas varas iestādes nebija parūpējušās par bēgļu apgādi. Rūpes par valdības pamestajiem cilvēkiem uzņēmās latviešu inteligences veidotās bēgļu palīdzības organizācijas, kuru skaits drīz vien sasniedza vairākus simtus. [...] Septembrī šīs organizācijas apvienojās Latviešu bēgļu apgādāšanas centrālkomitejā, kas gādāja par Latvijas bēgļiem visā Krievijas teritorijā.

*Fragmentā aprakstīti notikumi **pirms Pirmā pasaules kara / kara laikā / pēc Pirmā pasaules kara***

3.4 Plkst. 11.36 vakarā varēja dot telefonisku rīkojumu Ķegumam — laist darbā pirmo turboģeneratoru ar pilnu slodzi. Tūlīt pēc tam Ķegumā pilnīgi atvēra slūžas ūdens ievadišanai turbīnā. Liels ģenerators, kas līdz šim strādāja ar samazinātu slodzi, sāka griezties pilnā jaudā, ko spēj dot pašreizējais Ķeguma ūdens pacēlums, ražojot līdz 10 000 kilovatu. ...Ķeguma strāva jau tagad varēs segt pusi galvaspilsētas enerģijas patēriņa un samazinās akmeņogļu patēriņu par apm. 200 tonnām dienā.

*Fragmentā aprakstīti notikumi **pirms Pirmā pasaules kara / kara laikā / pēc Pirmā pasaules kara***

3.5 Vidzemē sākās zemnieku sētu iepirkšana. Tā nenotika Latgalē, kas tolaik ietilpa Vitebskas guberņā. Saimnieciskās patstāvības pieaugums noteica lauksaimniecisku un citu biedrību organizēšanos. Piemēram, Latvijā ārpus Rīgas pirmā atturības (sātības) biedrība “Liesma” organizēta Dzelzavā. Vidzemes Centrālajā augstienē un Lubānas līdzenumā straujāk attīstījās piena lopkopība. Gadsimtu mijā šeit bija pirmsākumi Latvijas brūno lopu šķirnei.

*Fragmentā aprakstīti notikumi **pirms Pirmā pasaules kara / kara laikā / pēc Pirmā pasaules kara***

3.6 Kad Latvijas brīvvalsts īstenoja agrārreformu, manam tēvam [dzejnieks Viktors Eglītis], tāpat kā daudziem citiem rakstniekiem un sabiedriskajiem darbiniekiem, piešķīra jaunsaimniecību, Inciema muižas [...] centru ar trīspadsmit un pus hektāriem zemes. Tas bija liels notikums. Katrā latvietī, lai viņš darītu, ko darīdams, un domātu, ko domādams, joprojām iemājo laba daļa zemnieka gara, iegūt savā īpašumā stūri zemes nozīmēja arī ticību pašu valstij, pašu spēkiem, pašu spējām.

*Fragmentā aprakstīti notikumi **pirms Pirmā pasaules kara / kara laikā / pēc Pirmā pasaules kara***

3.7 Galvenais bēgļu kustības iniciators bija Krievijas bruņoto spēku virspavēlniecība. Krievijas armija piedzīvoja vienu neveiksmi pēc otras. Kā galēju līdzekli šajā situācijā tā nolēma izmantot t.s. „izdedzinātās zemes” taktiku – atkāpšanās laikā evakuējot vai iznīcinot visu, ko pretinieks varētu izmantot kara vajadzībām: transporta infrastruktūru, kara materiālu un pārtikas krājumus, rūpnīcas utt. Arī darba spējīgajiem iedzīvotājiem bija jāpamet kara darbības rajons, lai pretinieka rokās paliktu tukša, izpostīta teritorija.

*Fragmentā aprakstīti notikumi **pirms Pirmā pasaules kara / kara laikā / pēc Pirmā pasaules kara***

4. uzdevums.

Kartē atzīmētas Pirmā pasaules kara frontes. **Pieraksti katram burtam atbilstošās frontes nosaukumu!** Lūdzam ņemt vērā, ka nosaukumu ir vairāk kā frontes līniju.



A
B
C
D

- 1 Itālijas fronte
- 2 Ziemeļu fronte
- 3 Rietumu fronte;
- 4 Dienvidu fronte
- 5 Austrumu fronte
- 6 Alpu fronte
- 7 Skandināvijas fronte

5. uzdevums.

Kādas pārmaiņas pirmais pasaules karš nesa Latvijas iedzīvotājiem? Atzīmē ar x, vai dotie apgalvojumi ir patiesi vai aplami!

Apgalvojums	Patiess	Aplams
Latvijas teritorijā atgriezās 1,93 miljoni iedzīvotāju.		
Vācbaltieši zaudēja privilēģijas.		
Demogrāfiskā situācija bija stabila, iedzīvotāju skaits nemainījās.		
Daudzu fabriku un rūpnīcu ēkas stāvēja neizmantotas.		
Latvijas teritorijā pilnīgi nopostītas bija 86,7 tūkstoši ēku jeb 10,5% visas apbūves.		
Sabruka Krievijas impērija un izveidojās jauna valsts - Latvijas Republika.		
Salīdzinot ar pirmskara laiku, uzlabojās ekonomiskā situācija, jo uzplauka tirdzniecība ar Rietumeiropas valstīm.		
¼ aramzemes tika aizlaista atmatā, liela daļa bija aizaugusi un kļuvusi lauksaimniecībai nederīga		

6. uzdevums.

Kuri no dotajiem jēdzieniem attiecas uz laiku pirms Pirmā pasaules kara? Kuri - pēc Pirmā pasaules kara? Izvēlies katram jēdzienam atbilstošo laika periodu!

Jēdziens	pirms IPK	gan pirms, gan pēc IPK	pēc IPK
patvaldība			
muiža			
Saeima			
Satversmes sapulce			
rusifikācija			
republika			
autoritārisms			
guberņa			
apriņķis			
jaunstrāvnieki			
jaunsaimniecība			
Valsts Dome			

7. uzdevums.

Attēlā redzams Latvijas Republikas ģerbonis. Kādi simboli tajā ietverti? Pieraksti pie atbilstošās ģerboņa detaļas katra simbola skaidrojuma apzīmējumu (burtu)!



A Kurzemes un Zemgales hercogistes ģerboņa detaļa. Latvijas ģerbonī simbolizē Kurzemi un Zemgali.

B Brīvības simbols, arī brīvības cīņu simbols.

C Pārdaugavas hercogistes ģerboņa detaļa. Latvijas ģerbonī simbolizē Vidzemi un Latgali.

D Trīs vēsturisko novadu apvienošana vienā valstī.

8. uzdevums.

Svētki ir neatņemama mūsu dzīves sastāvdaļa, bet vēstures notikumu ietekmē tie mainās. Daži svētki izzūd no mūsu ikdienas, citi - nāk vietā, bet tie, kas paliek - mainās. **Kuri no Latvijā svinamajiem svētkiem un atzīmējamām dienām ieviesti saistībā ar Pirmā pasaules kara un Neatkarības kara radītajām pārmaiņām?** Tabulā ieraksti svētku un atzīmējamo dienu svinēšanas datumu un atzīmē tos, kas saistīti ar Pirmo pasaules karu (IPK) un Neatkarības karu jeb Brīvības cīņām (NK).

Datums	Mēnesis	Svētki vai piemiņas diena	Ir/nav saistīta ar IPK un NK
		Lāčplēša diena	
		Latvijas brīvības cīnītāju piemiņas diena	
	jūnijs	Komunistiskā genocīda upuru piemiņas diena	
		Barikāžu aizstāvju atceres diena	
		Latvijas Republikas starptautiskās (de jure) atzīšanas diena	
		Latvijas Republikas proklamēšanas diena	
		Baltu vienības diena	

9. uzdevums.

Līdz ar demokrātiskas valsts izveidošanu kļuva iespējams paust dažādus viedokļus un aizstāvēt dažādas vērtības. Zemāk doti dažādu Latvijas kultūrā nozīmīgu personību citāti, kuros izteiktas laikmetu atspoguļojošas atziņas un vērtības. **Izvēlies katram citātam raksturīgu vērtību no šī saraksta!**

vienotība	darbs	ģimeniskums	pacietība
draudzība	patriotisms	Latviska Latvija	taisnīgums
labklājība	atbildība	brīvība	iecieta

Citāts	Vērtība
1. Ir katram roka jāpieliek, lai lielais darbs uz priekšu iet! Rainis, "Vētras sēja"	
2. Ir tik daudz aizspriedumu. Vecie, kurus mums atstājusi pagātne, un jauni, ko sanesis šis laiks. Vajag varoņa spēka un pacietības, lai varētu iztīrīt šos Augeja stajļus. Kārlis Skalbe „Mazās piezīmes”	
3. Tomēr gan valstij, gan minoritātei katrā gadījumā jāapzinās, ka šīs kopības izjūtas uzturēšana un kopšana ir tikai viņu rokās. Pauls Šīmanis	
4. Caur korupciju gājušas bojā daudzas tautas un valstis, tāpēc mums no tās ļoti jāsaģargās. (...) Visām valstis un valdības iestādēm jābūt sevis cienīgām, taisnīgām un patiesām, kurām rūp tikai valsts labums. Mūsu ierēdniecībai jābūt augstākā mērā patiesi godīgai, bet arī nepieklāvīgai, un tāpēc vietas un amati jānodod tikai cilvēkiem, kuriem sirds un rokas ir šķīstas un tīras. Jānis Čakste	
5. Tik tāds, kas sevi atbildīgu jūt, Var kalps un arī valdnieks reizē būt... Anna Brigadere	
6. Ak, māmiņ! Tās jūtas, kurās es līgoju, - Tā uguns, kurā es spīgoju, Tā ņemta no taviem skatiem, Es savu kokli stīgoju Ar taviem sidraba matiem!.. Aspazija	

Atpazīsti doto citātu autorus! Pieraksti katram portretam atbilstošo ciparu!



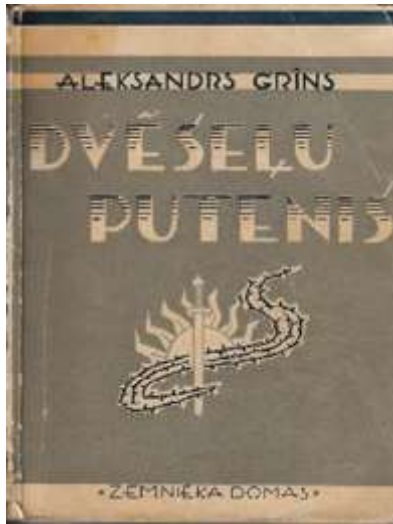
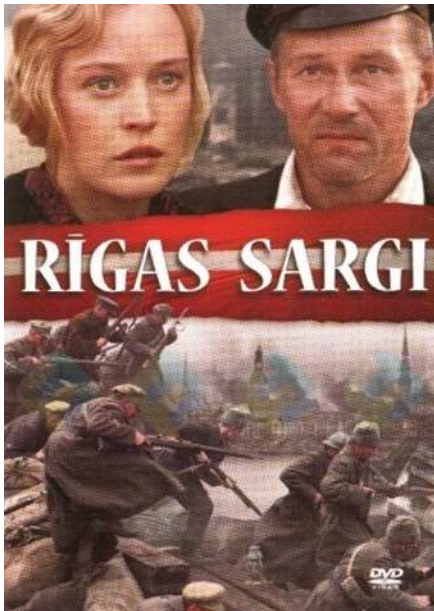
10. uzdevums.

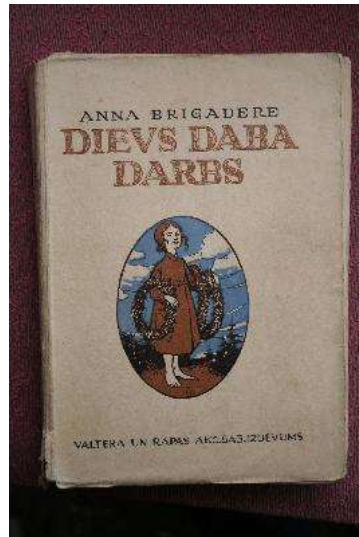
Iztēlojies, ka 1938. gadā skolotājs lūdz skolēnam sagatavot divus priekšlasījumus, izmantojot literatūrā pieejamās grāmatas. Priekšlasījumu temati:

A. Latviešu strēlnieku gaitas Pasaules karā;

B. Latviešu lauku dzīves atainojumu literatūrā 19./20. gs.

Kura priekšlasījuma sagatavošanai skolēns būtu varējis izmantot katru no dotajām grāmatām? Pieraksti atbilstošo burtu tām grāmatām, kuras var izmantot priekšlasījumu sagatavošanai. Lūdzam ņemt vērā, ka ietverta arī nevienam tematam neatbilstoša literatūra.





11. uzdevums.

Attēlā redzams Latvijas Republikas administratīvi teritoriālais iedalījums kopš 1922. gada. **Atzīmē kartē aprakstiem atbilstošās vietas, uzrakstot atbilstošo ciparu!**

- 1. Pagaidu valdība.** Pilsēta, kurā Latvijas Republikas Pagaidu valdība strādāja no 1919. gada 6. janvāra līdz 7. jūlijam. Līdz ar to šo pilsētu varēja uzskatīt par faktisko jaunās Latvijas Republikas galvaspilsētu.
- 2. Robežpilsēta.** Pilsēta, kuras centrs kopš 1920. gada atrodas ārpus Latvijas Republikas teritorijas.
- 3. Latgales Māra.** Pilsēta, kurā uzcēla pieminekli "Vienoti Latvijai", kas veltīts Latgales atbrīvošanai no Padomju Krievijas Brīvības cīņu noslēgumā.
- 4. Kalpaks.** Vieta, kurā 1922.gada 3.septembrī atklāja pieminekli pulkvedim Oskaram Kalpakam. Piemineklis no melna granīta uzcelts blakus priedei, pie kuras O. Kalpaks saņēma nāvējošo ievainojumu.
- 5. Cukurs.** Pilsēta, kurā 1925. gadā darbu uzsāka Latvijā pirmā cukura fabrika.
- 6. Neatkarība.** Pilsēta, kurā tika proklamēta Latvijas Republikas suverenitāte.

7. **Mājturība.** Muiža, kuras ēkā strādāja Latvijas Mājturības institūts.

8. **HES.** Pirmā Latvijā uzceltā hidroelektrostacija (HES).

9. **Jaunlatgale.** Pilsēta, Jaunlatgales apriņķa administratīvais centrs. Jaunlatgales apriņķis bija LR administratīvi teritoriālā vienība no 1924. gada.

10. **Papīrfabrika,** kas līdz Pirmajam pasaules karam ražoja īpaši kvalitatīvu papīru valsts dokumentiem un kam bija tiesības uz savas produkcijas attēlot Krievijas impērijas ģerboni. Pirmā pasaules kara laikā papīrmašīnas aizveda uz Krieviju. 1920. gadā papīra ražošana fabrikā tika atjaunota ar Latvijas valdības piešķirto 20 miljonu rubļu palīdzību. Uzņēmums ražoja aptuveni 100 dažādu papīra veidu.



12. uzdevums.

Kuri notikumi izraisīja šādas pārmaiņas Latvijā? **Izvēlies katrai pārmaiņai atbilstošu cēloni!**

Pieraksti tabulā minētajām pārmaiņām atbilstošo cēloņa apzīmējumu (burtu)!

- A 1905. gada revolūcija.
- B Antantes atbalsts.
- C Brestļitovskas miera līgums.
- D Februāra revolūcija.
- E Krievijas karaspēka sakāve Pirmā pasaules kara sākuma kaujās.
- F Lieli dzīvā spēka upuri Ziemassvētku kaujās un citās cīņās.
- G Nedemokrātiskums, tiesību ierobežojumi komunistu režīmā.
- H Oktobra revolūcija.
- I Polijas armijas atbalsts Latvijas Republikai.
- J Soda ekspedīcijas pēc 1905. gada revolūcijas.

Cēlonis	Radītā pārmaiņa
	Radīja iespēju izveidot pirmās brīvi vēlētās pārvaldes iestādes.
	Radīja iespēju izveidot vairākas partijas un ievēlēt pirmos parlamenta deputātus.
	Panāca, ka daudzi brīvības ideju piekritēji pameta valsti.
	Radīja iespēju izveidot pirmās modernās karaspēka daļas.
	Sagādāja vilšanos par Krievijas armijas pavēlniecību.
	Sāka Latvijā cīņu par varu starp dažādiem politiskajiem spēkiem.
	Radīja iespēju vāciešiem veidot Latvijā no Vācijas atkarīgas valstis.

	Radīja iespēju komunistiem veidot savu valsti Latvijā.
	Mainīja latviešu domas par autonomu Latviju Krievijas sastāvā.
	Radīja iespēju nodibināt Latvijas pagaidu parlamentu, pieņemot pagaidu konstitūciju un izveidot pagaidu valdību.
	Sagādāja vilšanos par komunistu varu.
	Radīja iespēju padzīt vācu un bermontiešu armiju.
	Pabeidz Brīvības cīņas.

13. uzdevums.

Zemāk doti apgalvojumi par Rīgas iedzīvotāju dzīvi starpkaru periodā. Balstoties uz savām zināšanām, **izvērtē katra apgalvojuma patiesumu un norādi apgalvojumam atbilstošo attēlu!**

1931.gadā Rīgā bija 18 autobusu līnijas.

Apgalvojums ir *patiess/aplams*. Apgalvojumam atbilst _____ attēls.

Kara šausmas un ievainoto daudzums bija tā iespaidojis Rīgas iedzīvotājus, ka pirmajos 10 pēckara gados 85% Rīgas vidusskolu absolvenšu devās studēt medicīnu, lai kļūtu par ārstēm vai medicīnas māsām.

Apgalvojums ir *patiess/aplams*. Apgalvojumam atbilst _____ attēls.

Rīgas Centrāltirgus paviljoni, kas mūsdienās kļuvuši par neatņemamu unikālu pilsētas iezīmi, sākotnēji celti Kurzemē, Vaiņodē kā vācu armijas lidaparātu – cepelīnu – angāri.

Apgalvojums ir *patiess/aplams*. Apgalvojumam atbilst _____ attēls.

Armijas ekonomiskais veikals bija iepirkšanās paradīze – visā Baltijā nebija otra tik skaista, moderna, ērta, izsmalcināta iepirkšanās centra.

Apgalvojums ir *patiess/aplams*. Apgalvojumam atbilst _____ attēls.

Rīgai bija veicies – nedz Pirmā pasaules kara, nedz Neatkarības kara laikā tās ēkas nebija cietušas. Tāpēc jau pirmajās pēckara dienās rīdzinieki ķērās pie jaunu ēku celtniecības.

Apgalvojums ir *patiess/aplams*. Apgalvojumam atbilst _____ attēls.

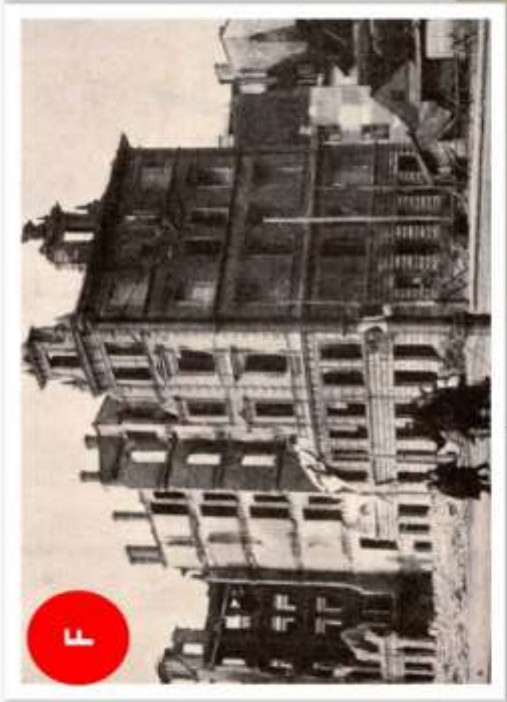
Rīgas modes dāmas bija gatavas valkāt arī vietējā ražojuma izstrādājumus, kas neatpalika no Eiropas modes.

Apgalvojums ir *patiess/aplams*. Apgalvojumam atbilst _____ attēls.

Daudz diskusiju vairāku gadu garumā raisījās ap pieminēkļa iespējamo atrašanās vietu: Pārdaugava, tagadējais Centrālais tirgus, Daugavas mala. Tikai Valsts prezidenta Alberta Kvieša vēršanās Rīgas domē radīja skaidrību par tā atrašanās vietu.

Apgalvojums ir *patiess/aplams*. Apgalvojumam atbilst _____ attēls.





F



H



G

14. uzdevums.

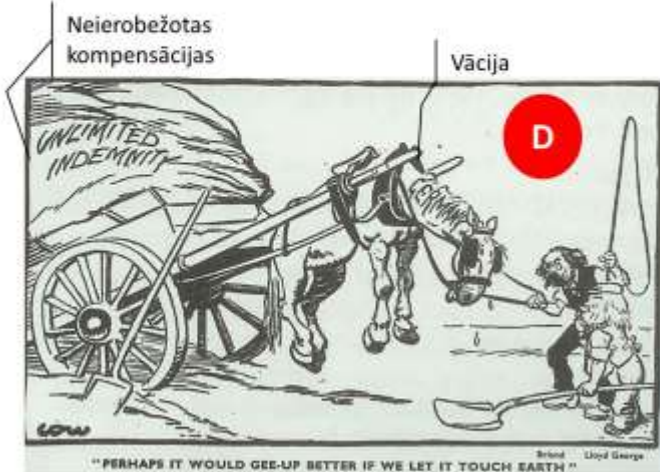
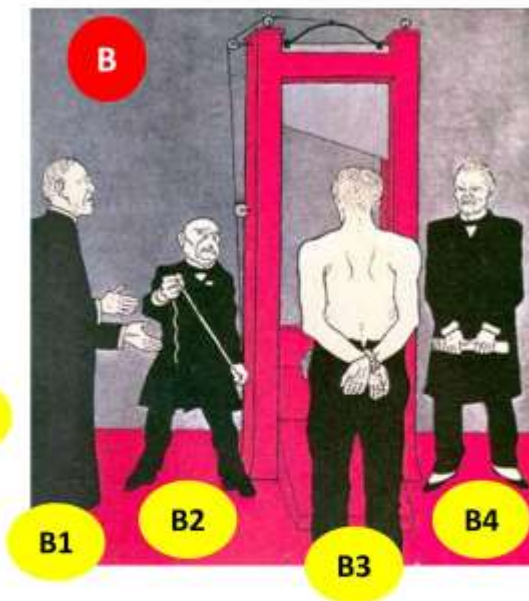
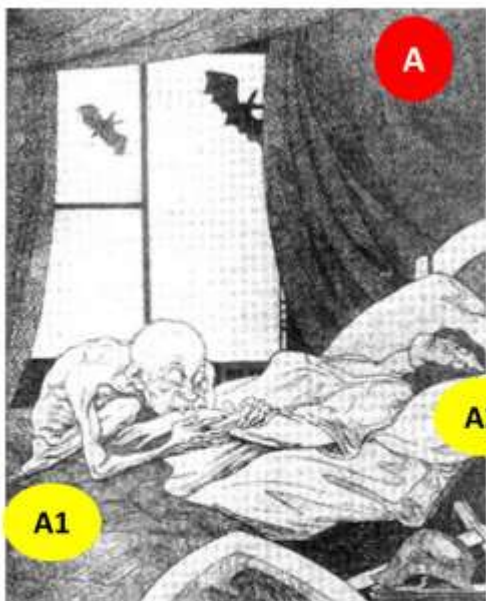
Atzīmē kartē pareizajās vietās valstis, kuras suverenitāti ieguva pēc Pirmā pasaules kara sabrūkot lielvalstīm! Iezīmē atbilstošo burtu kontūrkartē.



- A Ungārija
- B Čehoslovākija
- C Dienvidslāvija
- D Latvija
- E Lietuva
- F Igaunija
- G Polija
- H Rumānija

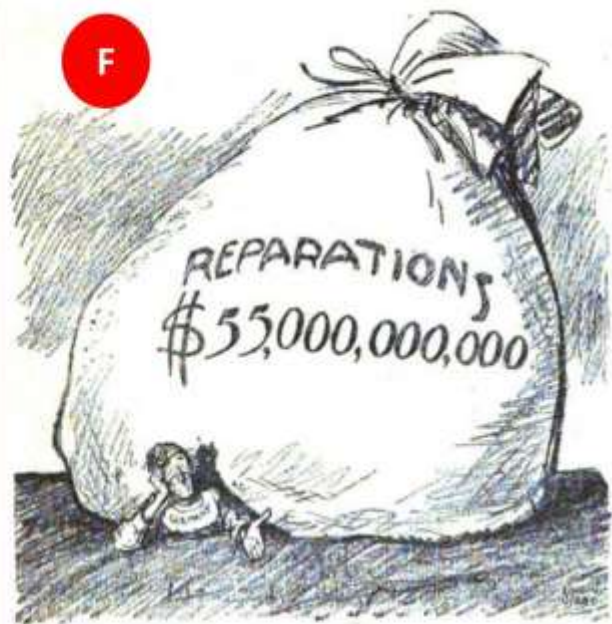
15. uzdevums.

Izpēti zemāk redzamās karikatūras A, B, C, D, E un F un novērtē doto apgalvojumu patiesumu. Pasvītro pareizo atbildi vai arī papildini apgalvojumus ar savām atbildēm.



"Vai nav brīnišķīgi redzēt varoni?"
 "Tas ir briesmīgi! Kāpēc tas cilvēks ubago? Viņš veicis tik daudzus varoņdarbus!"
 "Tas ir tāpēc, ka dārgajai dzimtenei patīk, kad jūs ļaujiet nošaut rokas un kājas, bet tā ļauj jums pašam izdomāt, kā pēc tam pārvietoties pa pasauli!"

Varbūt viņam izdotos labāk, ja mēs ļautu viņam skart zemi?



1. Visas sešas karikatūras saistītas ar Pirmā pasaules kara sekām.

Apgalvojums {ir~nav} patiess.

2. Visās sešās karikatūrās apsmieta Vācija.

Apgalvojums {ir~nav} patiess.

3. Dažas karikatūras publicētas Vācijā, dažas – sabiedroto valstīs.

Apgalvojums {ir~nav} patiess.

4. Karikatūras _____ publicētas Vācijā.

5. Karikatūras _____ publicētas sabiedroto valstīs Lielbritānijā, ASV un Beļģijā.

6. Karikatūras ABDF kritizē Versaļas miera konferences lēmumus.

Apgalvojums {ir~nav} patiess.

7. Dažādi karikatūrās ABDF izmantotie tēli – vājiniece gultā, nāvessoda gaidītājs, novārdzis zirgs un cilvēks zem milzu maisa – simbolizē vienu un to pašu.

Apgalvojums {ir~nav} patiess.

8. Karikatūrā B atspoguļots t.s. Lielais trijnieks.

Apgalvojums {ir~nav} patiess.

9. Žoržu Klemanso karikatūrās simbolizē šie tēli: A _____ un B _____.

10. Visu karikatūru vēstījumi ir par taisnīgumu.

Apgalvojums {ir~nav} patiess.

11. Kaut arī C karikatūra publicēta Holandē, tajā atspoguļotā problēma bija aktuāla visām valstīm, kas bija piedalījušās Pirmajā pasaules karā.

Apgalvojums {ir~nav} patiess.

12. Karikatūras A, B un D norāda uz Lielbritānijas vadošo lomu pēckara miera sarunās un tās atriebīgo nostāju pret Vāciju.

Apgalvojums {ir~nav} patiess.

13. Karikatūras E autors kritizē pēckara gadu situāciju Vācijā, kur daudzi iedzīvotāji spiesti cīnīties par iztiku strauji augošas inflācijas apstākļos.

Apgalvojums {ir~nav} patiess.

14. Karikatūras E autors kritizē nevienlīdzību pēckara gadu Vācijā, kur nabadzīgie iedzīvotāji spiesti cīnīties par iztiku, kamēr turīgākajiem ir pārtikuši un lieto delikateses.

Apgalvojums {ir~nav} patiess.

15. Karikatūra F ir viltojums, jo tajā norādīta kļūdaina Vācijas reparāciju summa.

Apgalvojums {ir~nav} patiess.

16. uzdevums.

No vecmāmiņas Elzas albuma ir izbirušas fotogrāfijas. **Lūdzu, palīdzi tās salikt atpakaļ pareizajās vietās!** Ir zināms, ka Elza:

- 1935. gadā iesvētīta Dobeles luterāņu baznīcā
- 1936. gadā absolvējusi Jelgavas ģimnāziju;
- divus gadus (no skolas beigšanas līdz kāzām) cerējās ar Leimaņu māju saimnieka dēlu Andreju;
- kāzu pirmajā gadadienā Elza un Andrejs nopirka fotoaparātu un pirmās fotogrāfijas uzņēma tajā pašā dienā Jelgavā.

