

Skola:

Vārds, uzvārds:

Tests (22 punkti)

Apvelc pareizo atbildi! Katram jautājumam drīkst apvilkt tikai vienu atbildi! Par katru pareizu atbildi – 1 punkts.

1. Frizieris Andai par 15 eiro ievēdoja matus. Kādas ir friziera apmeklējuma alternatīvas izmaksas?
 - a) 15 eiro.
 - b) Atteikšanās no otras labākās iespējas, kur varēja izmantot 15 eiro.
 - c) Pie friziera pavadītais laiks.
 - d) Atteikšanās no otras labākās iespējas un pie friziera pavadītais laiks.
2. Ko no sekojošā var uzskatīt par ražošanas faktoru “kapitāls”?
 - a) Uzņēmumam A piesaistīto pašu kapitālu.
 - b) Uzņēmuma B kapitālieguldījumus uzņēmuma C akcijās.
 - c) Uzņēmuma D pamatlīdzekļus.
 - d) Uzņēmuma E akciju emisijā iegūtos naudas līdzekļus?
3. Kurš jēdziens vislabāk raksturo Latvijas ekonomisko sistēmu?
 - a) Brīvā tirgus ekonomika.
 - b) Jauktā ekonomika.
 - c) Tirgus ekonomika.
 - d) Pāreja no jauktās ekonomikas uz brīvā tirgus ekonomiku.
4. Ja sabiedrība var palielināt preces A ražošanu, nesamazinot nevienas citas preces ražošanu, tad ražošanu attēlo:
 - a) punkts uz ražošanas iespēju robežas;
 - b) punkts pa kreisi no ražošanas iespēju robežas;
 - c) punkts pa labi no ražošanas iespēju robežas;
 - d) ražošanas iespēju robežas nobīde pa kreisi.
5. Kas var izraisīt preces A piedāvājuma līknes nobīdi pa labi?
 - a) Patērētāju ienākumu palielināšanās.
 - b) Cenu pazemināšanās preces A aizvietošanas precēm.
 - c) Preces A cenas samazināšanās.
 - d) Neviens no a, b, c, punktā minētajiem cēloņiem.
6. Kurš notikums izraisīs punkta pārvietošanos pa pieprasījuma līkni?
 - a) Konkurenti samazina preces cenu un mūsu pārdošanas apjomi samazinās.
 - b) Dēļ siltās ziemas ievērojami samazinās kurināmā cenas un patēriņš.
 - c) Mēs samazinām preces cenu un pieaug mūsu pārdošanas apjomi.
 - d) Izplatās veselīgas ēšanas paradumi un pieaug ekoprojektu pieprasījums.

7. Valdība ievērojami palielina dzemdību pabalstu un bērna kopšanas pabalstu līdz 2 gadiem. Ko bērnu auklīšu tirgū izraisīs valdības veiktie pasākumi?
- Palielināsies auklīšu piedāvājums.
 - Samazināsies auklīšu pieprasījums.
 - Samazināsies auklīšu piedāvājums.
 - Palielināsies auklīšu pieprasījums.
8. Kāda ir preces A tirgus līdzsvara cena, ja tās pieprasījumu izsaka vienādojums $P = 75 - 6Q_D$, bet piedāvājumu: $P = 35 + 2Q_S$?
- 5 naudas vienības;
 - 10 naudas vienības;
 - 40 naudas vienības;
 - 45 naudas vienības.
9. Ja pārdevējs samazina preces A cenu, bet ieņēmumi saglabājas iepriekšējie, tad pieprasījuma elastības koeficients (E) ir:
- $E = 0$
 - $0 < E < 1$
 - $E = 1$
 - $E > 1$
10. Preces A tirgū ir izveidojies tirgus līdzsvars. Kas notiks preces A tirgū, ja valdība noteiks cenas griestus, kas ir zemāki par tirgus līdzsvara cenu?
- Palielināsies preces A pieprasījums.
 - Preces A pieprasītais daudzums būs lielāks par tās piedāvāto daudzumu.
 - Palielināsies preces A piedāvātais daudzums.
 - Samazināsies gan pieprasītais, gan piedāvātais preces A daudzums.
11. Ja patērētājam gan preces A, gan preces B galējie derīgumi (MU) ir vienādi, tad:
- patērētājs pirks tikai vai nu preci A vai tikai preci B.
 - patērētājs pirks vienādu preces A un preces B daudzumu.
 - patērētājs gribēs maksāt vienādu cenu gan par preci A, gan preci B.
 - patērētājs kopējo derīgumu (TU) palielinās vairāk, ja pirks preci B.
12. Uzņēmums ik gadu peļņu sadala dividendēs. Uzņēmums ir emitējis obligācijas un dažādu kategoriju akcijas. Kuru vērtspapīru īpašnieki var lemt par peļņas sadali?
- Parasto akciju īpašnieki.
 - Priekšrocības (privilģēto) akciju īpašnieki.
 - Personāla akciju īpašnieki.
 - Obligāciju īpašnieki.
13. Kāda ir pašreizējā vērtība tiem 100 eiro, kurus saņems pēc gada, ja gada noguldījumu likme ir 10%?
- 10,00 eiro
 - 90,00 eiro
 - 90,90 eiro
 - 110 eiro

14. AS "XXL" ik gadu maksā dividendi 2 eiro par karu akciju. Noguldījumu procentu likme ir 2%. Par kādu maksimālo cenu varētu pirkt AS "XXL" akciju?
- 2,04 eiro
 - 2,16 eiro
 - 1,96 eiro
 - 100 eiro
15. 10 preču vienību ražošanas pastāvīgās izmaksas (FC) ir 70 eiro un mainīgās izmaksas (VC) ir 40 eiro. Ja preces cena ir 8 eiro, tad:
- jāpārtrauc preces ražošana, jo kopējie ieņēmumi (TR) ir mazāki par kopējām izmaksām (TC);
 - uzņēmums ir jāslēdz, jo tad zaudējumi būs mazāki nekā turpinot ražošanu;
 - peļņa būs -30 eiro, (zaudējumi būs 30 eiro);
 - jāsamazina preces ražošanas apjoms.
16. Kā, palielinoties ražošanas apjomam, mainīsies attālums starp kopējo izmaksu (TC) un mainīgo izmaksu (VC) līknēm?
- Nemainīsies.
 - Palielināsies.
 - Samazināsies.
 - Sākumā palielināsies, tad samazināsies.
17. Inflācijas gada tempu izsaka kā:
- cenu līmeņa izmaiņu (starpību) gada laikā;
 - izmaksu procentuālo pieaugumu gada laikā;
 - cenu procentuālo pieaugumu gada laikā;
 - cenu līmeņa procentuālo pieaugumu gada laikā.
18. Kurš rādītājs liecina, ka valstī ir palielinājusies preču, pakalpojumu ražošana?
- Potenciālā iekšzemes kopprodukta (IKP) palielināšanās.
 - Reālā IKP palielināšanās.
 - Nominālā IKP palielināšanās.
 - Nodarbināto skaita palielināšanās.
19. Valsts nominālais IKP ir 21 miljardi eiro, bet reālais 18 miljardi eiro. Naudas aprites ātrums ir 3. Kāds naudas daudzums nodrošinās preču, pakalpojumu apriti?
- 3 miljardi eiro
 - 6 miljardi eiro
 - 7 miljardi eiro
 - 48 miljardi eiro
20. Valstī ir 20 milj. iedzīvotāju. Darbaspējas vecumā ir 13 milj., nodarbināti ir 10 milj., bezdarbnieki ir 1 milj. Valstī bezdarba līmenis ir:
- 5%
 - 7,7%
 - 9,1%
 - 10%

21. Valstī nodarbināti ir 10 milj. iedzīvotāju. Bezdarbnieki ir 1 milj., no tiem 0,5 milj. sastāda īslaicīgais un strukturālais bezdarbs. Cikliskā bezdarba līmenis ir:
- a) 50%
 - b) 20%
 - c) 5%
 - d) 4,5%
22. Valstī saražotais reālais IKP ir 20 miljardu eiro. Strukturālais bezdarbs ir 2%, īslaicīgais (frikcionālais) ir 4%, bezdarba līmenis ir 11%. Kāds ir dēļ bezdarba nesaražotais IKP?
- a) 0,4 miljardu eiro;
 - b) 1,0 miljardu eiro;
 - c) 1,2 miljardu eiro;
 - d) 2, 2 miljardu eiro.

Uzdevumi

1. **uzdevums. (7 punkti)** Patērētāja budžets ir 10 eiro un to izmanto preces A un preces B iegādei. Tabula atspoguļo preces A un preces B kopējo derīgumu (TU), ko patērētājs gūst, patērējot noteiktu preču daudzumu. Preces A cena ir 2 eiro, bet preces B – 4 eiro.

Q (vien.)	TU _A (der. vien.)	TU _B (der. vien.)
1	12	16
2	22	28
3	30	36
4	36	36

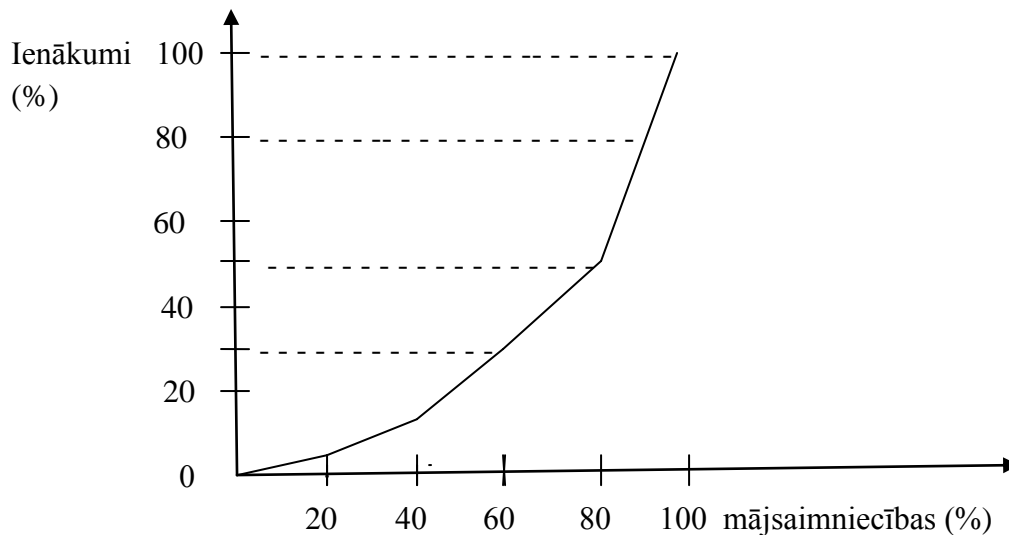
- 1.1. (1 p.) Aprēķini galējo derīgumu (MU_A), ko patērētājs gūst, patērējot preces A otro vienību!
- Atbilde: d. v.
- 1.2. (2 p.) Kuras preces pirmo vienību ir izdevīgāk nopirkt racionālam pircējam? Nepieciešamos aprēķinus veic tabulā.
- Atbilde:
- 1.3. (2 p.) Cik preces B vienības (ar esošo budžetu) nopirks racionāls pircējs?
- Atbilde: vien.
- 1.4. (1p.) Kādu kopējo derīgumu (ar esošo budžetu) gūs racionāls pircējs?
..... Atbilde: d. v.
- 1.5. (1 p.) Kādu augstāko cenu (pilnos eiro) racionāls pircējs varētu maksāt par preces B ceturto vienību?
- Atbilde: eiro

2. **uzdevums. (6 punkti)** Izvēlies atbildi, kas precīzāk raksturo situāciju! Drīkst izvēlēties tikai vienu atbildi.

- 2.1. (1 p) Nepilnīgas konkurences tirgū atsevišķs uzņēmums
- pieņem tirgus noteikto cenu;
 - nosaka cenu, cik augstu grib;
 - spēj ietekmēt cenu.
- 2.2. (1 p.) Pilnīgas konkurences tirgū uzņēmums var pārdot lielāku preces daudzumu
- par nemainīgu, uzņēmuma noteiktu cenu;
 - tikai samazinot preces cenu;
 - par nemainīgu, tirgus noteiktu cenu.
- 2.3. (1 p.) Nepilnīgas konkurences tirgū var būt
- tikai viens uzņēmums;
 - viens vai daži uzņēmumi;
 - viens vai daži, vai arī daudz uzņēmumu.
- 2.4. (1 p.) Reklāmu visvairāk izmanto
- pilnīgas konkurences tirgū;
 - monopolistiskās konkurences tirgū;
 - oligopola un monopola tirgū.

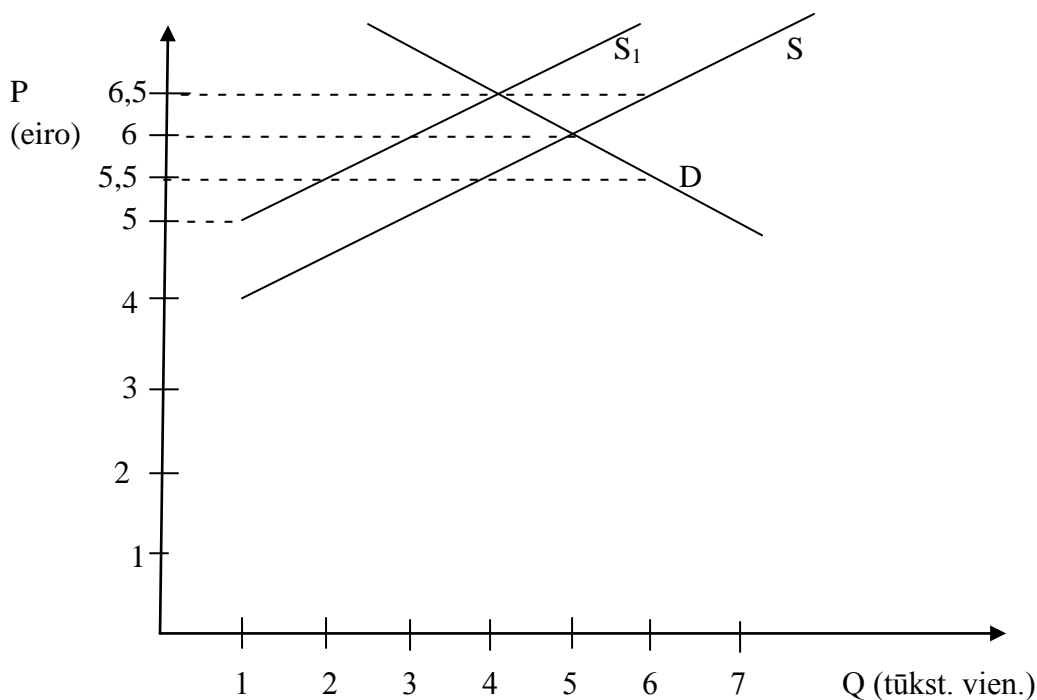
- 2.5. (1 p.) Monopolists produktam nosaka tik augstu cenu
- kādu uzņēmums grib;
 - kādu nosaka tirgus;
 - kādu grib un spēj maksāt pircēji.
- 2.6. (1 p.) Nepilnīgas konkurences tirgū uzņēmumi gūs maksimālo peļņu, kad
- $MR = MC$;
 - $MR = ATC$;
 - $MR = AVC$.

3. **uzdevums. (7 punkti)** Pieņemsim, ka valstī ir 100 mājsaimniecību, to kopējie ienākumi ir 10 miljonu eiro. Grafiks atspoguļo ienākumu sadalījumu.



- 3.1. (1 p.) Kura ekonomista vārdā ir nosaukts attēlā redzamais grafiks?
Atbilde:
- 3.2. (1 p.) Cik procentus no kopējiem ienākumiem gūst ceturtais kvintils mājsaimniecības?
Atbilde:%
- 3.3. (3 p.) Aprēķini ceturtajā kvintilē ietilpstošās mājsaimniecības gada vidējo ienākumu?
.....
Atbilde: tūkst. eiro
- 3.4. (1 p.) Kā "solidaritātes" vai progresīvā ienākuma nodokļa ieviešana atspoguļosies grafiski? Izvēlies vienu no dotajām iespējām!
- Kā līknes nobīde pa kreisi.
 - Kā līknes "izliekuma" samazināšanās.
 - Kā līknes nobīde pa labi.
- 3.5. (1 p.) Ar vienu – raksturīgāko (atslēgas) vārdu raksturo to, kā tirgus sadala ienākumus. Atbilde:

4. **uzdevums. (6 punkti)** Sekojošais attēls atspoguļo situāciju preces A tirgū pirms nodokļa ieviešanas (līknes D un S) un pēc nodokļa ieviešanas (līknes D un S₁).



4.1. (1 p.) Aprēķini patērētāju izdevumus preces A iegādei pirms nodokļa ieviešanas!

.....
Atbilde: tūkst. eiro

4.2. (1 p.) Nosaki, cik lielu nodokli (eiro) valdība noteica katrai precei!

Atbilde: eiro

4.3. (1 p.) Aprēķini valdības nodokļu ieņēmumus no preces A realizācijas!

.....
Atbilde: tūkst. eiro

4.4. (1 p.) Cik procentus no preces A pārdošanā iegūtajiem nodokļiem samaksāja patērētāji? Atbilde: %

4.5. (2 p.) Nosaki, vai pieprasījums ir elastīgs vai neelastīgs, ja preces A realizācijas apjoms samazinās no 5000 vienībām līdz 4000 vienībām!

.....
.....
Atbilde:

5. **uzdevums. (5 punkti)** Anna pameta labi apmaksātu darbu – 1500 eiro mēnesī, lai uzsāktu uzņēmējdarbību. Pirmajā gadā, veicot uzņēmējdarbību, Anna:

- a) īrēja automašīnu – 250 eiro mēnesī;
- b) ražošanai izmantoja savu saimniecības ēku, kuru varēja izīrēt par 2000 eiro gadā;
- c) ieguldīja sev piederošos 10000 eiro;
- d) no bankas paņēma kredītu 20000 eiro, kredītprocentu likme 10% gadā;
- e) algoja darbinieku – izmaksas 15000 eiro;
- f) iegādājās materiālus par 32000 eiro;
- g) guva ieņēmumus – 75000 eiro.

5.1. (1 p.) Aprēķini tiešās izmaksas pirmajā darbības gadā!

.....

Atbilde: tūkst. eiro

5.2. (1 p.) Aprēķini netiešās (alternatīvas) izmaksas!

.....

Atbilde: tūkst. eiro

5.3. (1 p.) Aprēķini grāmatvedības peļņu!

.....

Atbilde: tūkst. eiro

5.4. (1 p.) Aprēķini ekonomisko peļņu!

.....

Atbilde: tūkst. eiro

5.5. (1 p.) Nosaki, kura darbība (veikt uzņēmējdarbību vai atgriezties algotā darbā) Annai ir ekonomiski izdevīgāka!

Atbilde:

6. **uzdevums. (8 punkti)** Gunta plāno vasaras brīvdienās pārdot saldējumu. Viņa noskaidroja, ka katru mēnesi vidēji 20 dienas ir siltas un saulainas, tāpēc strādās šajās dienās, jo tad saldējuma pieprasījums ir vislielākais. Izmaksas saistās ar pārvietojamās saldētavas īri 200 eiro mēnesī, saldējumu turziņu iegādi – katru par 10 eiro centiem un saldējuma masas iegādi – 30 eiro centi katrai porcijai. Katru porciju Gunta pārdos par 50 eiro centiem. Veic nepieciešamos aprēķinus un atbildi uz sekojošajiem jautājumiem!

6.1. (1 p.) Aprēķini 500 saldējumu pārdošanas pastāvīgās izmaksas (FC_{500})!

.....

Atbilde: eiro

6.2. (1 p.) Aprēķini 500 vienību ražošanas kopējās izmaksas (TC_{500})!

.....

Atbilde: eiro

6.3. (1 p.) Aprēķini 500 vienību ražošanas vidējās kopējās izmaksas (ATC_{500})!

.....

Atbilde: eiro

6.4. (1 p.) Aprēķini peļņu, kādu Gunta guva pārdodot 500 saldējumus!

.....
Atbilde: eiro

6.5. (1 p.) Izvēlies vienu no ekonomistu ieteikumiem (pēc 500 saldējumu pārdošanas), kuru Guntai jāievēro, lai maksimalizētu peļņu vai minimizētu zaudējumus!

- Jāpārtrauc ražošana, jo $TR < TC$.
- Jāpārtrauc ražošana, jo tad zaudējumi būs mazāki.
- Jāturpina ražošana, jo (cena) $P < ATC$.
- Jāturpina ražošana, jo $AVC < P$ (cenu).

6.6. (2 p.) Cik saldējumus mēnesī Guntai ir jāpārdod, lai gūtu peļņu 200 eiro?

.....
.....
Atbilde: tūkst. gab.

6.7. (1 p.) Pēc uzdevuma nosacījumiem nosaki, kāda tirgus struktūra (konkurences veids) bija saldējuma tirgū? Drīkst izvēlēties tikai vienu atbildi.

- Oligopols.
- Pilnīga konkurence.
- Monopolistiskā konkurence.

7. **uzdevums. (8 punkti)** Tabula atspoguļo darba pieprasījumu (D_L) un piedāvājumu (S_L) darba tirgū par atbilstošu darba samaksu. Nosaki vai veic nepieciešamos aprēķinus un ieraksti atbildes uz sekojošajiem jautājumiem!

Alga (eiro/st.)	D_L (tūkst. str.)	S_L (tūkst. str.)	Ekonomiski aktīvie iedzīvotāji (tūkst.)
4,00	200	100	118
4,50	170	120	136
5,00	140	140	154
5,50	110	160	172
6,00	80	180	190

7.1. (1 p.) Cik strādājošo gribētu un spētu strādāt par 4,00 eiro stundā?

Atbilde: tūkst.

7.2. (1 p.) Kādu strādājošo daudzumu gribētu un spētu algot uzņēmumi par 4,00 eiro stundā? Atbilde: tūkst.

7.3. (1 p.) Izvēlies atbildi, kura raksturo situāciju darba tirgū, ja darba alga ir 4,50 eiro stundā!

- Darba deficīts.
- Tirgus līdzsvars.
- Darba pārpalikums.

7.4. (2 p.) Aprēķini bezdarba līmeni, ja darba samaksa ir 4,50 eiro stundā!

.....
.....
Atbilde: %

7.5. (1 p.) Izvēlies bezdarba veidu (-us), kas varētu būt raksturīgs darba tirgū, ja darba samaksa ir 4,50 eiro stundā?

- Cikliskais.
- Frikcionālais (īslaicīgais), strukturālais.
- Cikliskais un frikcionālais.

7.6. (1 p.) Cik bezdarbnieku būtu, ja darba alga būtu 5,50 eiro stundā?

.....
Atbilde: tūkst.

7.7. (1 p.) Kad valstī ir vairāk ekonomiski neaktīvo iedzīvotāju: kad alga ir 4,00 eiro stundā vai, kad 6,00 eiro stundā?

Atbilde:

8. **uzdevums. (7 punkti)** Sekojošajā tabulā ir doti vairāki A/S “Latvijas valsts meži” 2014. gada gada pārskata finašu rādītāji. Iepazīsties ar rādītājiem, veic nepieciešamos aprēķinus un atbildi uz sekojošajiem jautājumiem!

	31.12.2014. (milj. eiro)	31.12. 2013. (milj. eiro)
Neto apgrozījums	275,51	259,89
Pārdotās produkcijas ražošanas izmaksas	(172,61)	(175,06)
Pārskata gada peļņa	75,45	60,49
Ilgtermiņa ieguldījumi	285,02	279,57
Pamatlīdzekļi	249,70	243,49
Apgrozāmie līdzekļi	82,07	69,28
Pašu kapitāls	339,15	318,49

8.1. (1 p.) Kas ir A/S “Latvijas valsts meži” akciju turētājs? Izvēlies vienu no dotajām atbildēm!

- Zemkopības ministrija (valsts).
- Daudzi iedzīvotāji, arī ārvalstnieki, jeb akcionāri.
- Finanšu un kapitāla tirgus komisija.
- A/S “Latvijas valsts meži” valde.

8.2. (1 p.) Aprēķini uzņēmuma bruto peļņu 2014. gadā!

.....
Atbilde: milj. eiro

8.3. (1 p.) No kurienes iegūts rādītājs “Pašu kapitāls”? Izvēlies pareizo atbildi!

- Peļņas vai zaudējuma aprēķina.
- Uzņēmuma grāmatvedības bilances pasīva.
- Uzņēmuma grāmatvedības bilances aktīva.

8.4. (1 p.) Cik eiro centu peļņas ienesa katrs “uzņēmuma apgrozītais” eiro” 2014. gadā?

.....
.....

Atbilde: eiro centus

8.5. (1 p.) Aprēķini pašu kapitāla rentabilitāti 2014. gadā!

.....

Atbilde: %

8.6. (1 p.) Kur tika izlietota 2013. gada neto peļņas lielākā daļa? Izvēlies pareizo atbildi!

- Pamatlīdzekļu iegādei.
- Izmaksāta dividendēs akcionāriem.
- Ieskaitīta valsts budžetā.
- Uzņēmuma paplašināšanā.

8.7. (1 p.) Aprēķini grāmatvedības bilances aktīva vērtību 2014. gadā!

.....

Atbilde: milj. eiro

9. **uzdevums. (6 punkti)** Ekonomisko parādību, sakarību labākai izpratnei izmanto ekonomiskos modeļus. Izvēlies ekonomisko modeli, kas atspoguļo sekojošas parādības un sakarības un tā apzīmējumu ieraksti atbildē!

Parādība, sakarība	Ekonomiskie modeļi	Atbilde
1. (1 p.) Sakarību starp inflācijas tempu un bezdarba līmeni.	a) Lafēra līkne	1. ...
2. (1 p.) Sakarību starp cenām un tām atbilstošajiem pieprasītajiem daudzumiem.	b) Kopējā pieprasījuma (AD) līkne c) Piedāvājuma līkne	2. ...
3. (1 p.) Sakarību starp nodokļa likmēm un budžeta ieņēmumiem.	d) Pieprasījuma līkne	3. ...
4. (1 p.) Ienākumu nevienmērīgo sadalījumu	e) Ražošanas resursu, preču, pakalpojumu un naudas riņķveida plūsmas modelis	4. ...
5. (1 p.) Maksimālo preču daudzumu, ko var saražot ar esošajiem ražošanas resursiem un tehnoloģiju.	f) Lorenca līkne g) Filipsa līkne	5. ...
6. (1 p.) Naudas izdevumus, ko reālā IKP iegādei tērē mājāsaimniecības, uzņēmumi, valsts, ārzemnieki.	h) Ražošanas iespēju robeža	6. ...

10. uzdevums. (7 punkti) Tabulā doti kādas valsts daži makroekonomiskie rādītāji. Iepazīsties ar rādītājiem un uzraksti atbildes uz sekojošajiem jautājumiem!

Makroekonomiskie rādītāji	1. gads	2. gads	3. gads	4. gads
Nominālais IKP (miljardi, eiro)	14,0	16,0	13,0	12,7
Reālais IKP (% , pret iepr. gadu)	109,6	100	82,3	102,3
Bezdarba līmenis (%)	7,1	7,3	17,3	14,3
Inflācijas temps (%)	10,1	12,3	3,5	-2,2

10.1. (1 p.) Kurā gadā ekonomika sasniedza virsotnes fāzi?

Atbilde: gadā

10.2. (1 p.) Kurā (kuros) gados ekonomika atradās lejupslīdes fāzē?

Atbilde: gadā

10.3. (1 p.) Aprēķini ekonomikas izaugsmes tempu 2. gadā!

.....
Atbilde: %

10.4. (1 p.) Kāds (pilnos procentos) bija bezdarba līmenis pilnīgas nodarbinātības apstākļos?

.....
Atbilde: %

10.5. (1 p.) Kurā gadā bija straujākā ekonomikas izaugsme?

.....
.....
Atbilde: gadā

10.6. (1 p.) Ar vienu vārdu (jēdzienu) raksturo cenu līmeņa izmaiņas 4. gadā!

Atbilde:

10.7. (1 p.) Par cik procentiem 4. gada reālais IKP bija mazāks par 1. gada reālo IKP?

.....
Atbilde: %